

COPYRIGHT © Hangzhou EZVIZ Software Co., Ltd. Wszelkie prawa zastrzeżone.

Wszelkie informacje podane w tym podręczniku, takie jak sformułowania, zdjęcia i wykresy, są własnością firmy Hangzhou EZVIZ Software Co., Ltd. (zwaną dalej „EZVIZ”). Zabronione jest powielanie, modyfikowanie, tłumaczenie lub rozpowszechnianie niniejszego podręcznika użytkownika (zwanego dalej „podręcznikiem”), częściowo lub w całości, niezależnie od metody, bez uprzedniego uzyskania zezwolenia od firmy EZVIZ. Jeżeli nie uzgodniono inaczej, firma EZVIZ nie udziela żadnych gwarancji i nie składa żadnych deklaracji, jawnych lub dorozumianych, dotyczących podręcznika.

Opis podręcznika

Podręcznik zawiera instrukcje dotyczące korzystania z produktu i obchodzenia się z nim. Zdjęcia, rysunki, wykresy i pozostałe informacje zamieszczono w tym dokumencie wyłącznie dla celów informacyjnych i opisowych. Informacje zamieszczone w podręczniku mogą ulec zmianie bez powiadomienia w związku z aktualizacjami oprogramowania układowego lub w innych okolicznościach. Najnowsza wersja jest dostępna w witrynie internetowej EZVIZ™ (<http://www.ezviz.com>).

Historia wersji

Nowe wydanie – styczeń 2023

Znaki towarowe

EZVIZ™,  oraz inne znaki towarowe i logo EZVIZ są własnością firmy EZVIZ w różnych jurysdykcjach. Inne znaki towarowe i logo, użyte w tej publikacji, należą do odpowiednich właścicieli.

Zastrzeżenia prawne

W PEŁNYM ZAKRESIE DOZWOLONYM PRZEZ OBOWIĄZUJĄCE PRAWO OPISANY PRODUKT ORAZ ZWIĄZANE Z NIM WYPOSAŻENIE, OPROGRAMOWANIE, APLIKACYJNE I OPROGRAMOWANIE UKŁADOWE SĄ UDOSTĘPNIANE BEZ GWARANCJI, ZE WSZYSTKIMI USTERKAMI I BŁĘDAMI, A FIRMA EZVIZ NIE UDZIELA ŻADNYCH GWARANCJI, WYRAŻNYCH ANI DOROZUMIANYCH, TAKICH JAK GWARANCJA PRZYDATNOŚCI HANDLOWEJ, DOSTATECZNEJ JAKOŚCI, PRZYDATNOŚCI DO OKREŚLONEGO CELU I OCHRONY PRAW STRON TRZECICH. NIEZALEŻNIE OD OKOLICZNOŚCI FIRMA EZVIZ, JEJ CZŁONKOWIE ZARZĄDU, KIEROWNICTWO, PRACOWNICY I AGENCI NIE PONOSZĄ ODPOWIEDZIALNOŚCI ZA STRATY SPECJALNE, NASTĘPCZE, UBOCZNE LUB POŚREDNIE, TAKIE JAK STRATA OCZEKIWANYCH ZYSKÓW Z DZIAŁALNOŚCI BIZNESOWEJ, PRZERWY W DZIAŁALNOŚCI BIZNESOWEJ ALBO STRATA DANYCH LUB DOKUMENTACJI, ZWIĄZANE Z UŻYCIEM TEGO PRODUKTU, NAWET JEŻELI FIRMA EZVIZ ZOSTAŁA POINFORMOWANA O MOŻLIWOŚCI WYSTĄPIENIA STRAT TEGO TYPU.

W PEŁNYM ZAKRESIE DOZWOLONYM PRZEZ PRAWO, NIEZALEŻNIE OD OKOLICZNOŚCI, CAŁKOWITA ODPOWIEDZIALNOŚĆ FIRMY EZVIZ ZA WSZELKIE SZKODY ZWIĄZANE Z PRODUKTEM NIE BĘDZIE PRZEKRACZAĆ CENY ZAKUPU PRODUKTU Z PIERWSZEJ REKI.

FIRMA EZVIZ NIE PONOSI ODPOWIEDZIALNOŚCI ZA ZRANIENIE OSÓB LUB USZKODZENIE MIENIA NA SKUTEK PRZERW W DZIAŁANIU PRODUKTU LUB ZAKOŃCZENIA ŚWIADCZENIA USŁUG W NASTĘPUJĄCYCH OKOLICZNOŚCIACH: (a) INSTALACJA LUB UŻYTKOWANIE NIEZGODNE Z ZALECENIAMI PRODUCENTA, (b) OCHRONA INTERESU NARODOWEGO LUB PUBLICZNEGO, (c) OKOLICZNOŚCI UZNAWANE ZA SIŁĘ WYŻSZĄ W ASPEKcie PRAWNYM, (d) DZIAŁANIA UŻYTKOWNIKA LUB OSÓB TRZECICH, ŁĄCZNIE Z UŻYCIEM MIĘDZY INNYMI PRODUKTÓW, OPROGRAMOWANIA LUB APLIKACJI STRON TRZECICH.

W PRZYPADKU PRODUKTU Z DOSTĘPEM DO INTERNETU UŻYTKOWNIK KORZYSTA Z PRODUKTU NA WŁASNE RYZYKO. FIRMA EZVIZ NIE PONOSI ODPOWIEDZIALNOŚCI ZA NIEPRAWIDŁOWE FUNKCJONOWANIE PRODUKTU, NIEAUTORYZOWANE UJAWNIE NIE DANYCH OSOBOWYCH ALBO INNE SZKODY WYNIKAJĄCE Z ATAKU CYBERNETYCZNEGO LUB HAKERSKIEGO, DZIAŁANIA WIRUSÓW KOMPUTEROWYCH LUB INNYCH ZAGROŻEŃ WYSTĘPUJĄCYCH W INTERNECIE. FIRMA EZVIZ ZAPEWNI JEDNAK POMOC TECHNICZNĄ W ODPOWIEDNIM CZASIE, JEŻELI BĘDZIE TO WYMAGANE. PRZEPISY DOTYCZĄCE MONITORINGU I OCHRONY DANYCH SA ZALEŻNE OD JURYSDYKCJI. PRZED UŻYCIEM TEGO PRODUKTU NALEŻY ZAPOZNAĆ SIĘ ZE WSZYSTKIMI ODPOWIEDNIMI PRZEPISAMI OBOWIĄZUJĄCYMI W DANEJ JURYSDYKCJI, ABY UPEWNIĆ SIĘ, ŻE PRODUKT JEST UŻYWANY ZGODNIE Z PRAWEM. FIRMA EZVIZ NIE PONOSI ODPOWIEDZIALNOŚCI W PRZYPADKU UŻYCIA TEGO PRODUKTU DO CELÓW NIEZGODNYCH Z PRAWEM.

W PRZYPADKU NIEZGODNOŚCI POWYŻSZYCH POSTANOWIEŃ Z OBOWIĄZUJĄCYM PRAWEM WYŻSZY PRIORYTET BĘDZIE MIAŁO OBOWIĄZUJĄCE PRAWO.

Spis treści

Przegląd	1
1. Zawartość opakowania	1
2. Podstawowe funkcje	1
Konfiguracja	2
1. Pobieranie aplikacji EZVIZ	2
2. Włączanie zasilania	3
3. Połączenie z internetem	3
Instalacja	4
1. Lokalizacja instalacji	4
2. Instalowanie karty microSD (opcjonalne)	6
3. Instalowanie kamery	6
Wyświetlanie obrazu z urządzenia	8
1. Podgląd na żywo	8
2. Ustawienia	9
Połączenia aplikacji EZVIZ	10
1. Korzystanie z asystenta Amazon Alexa	10
2. Korzystanie z asystenta Google Assistant	10
Często zadawane pytania	11
Inicjatywy dotyczące korzystania z produktów wideo	12

Przegląd

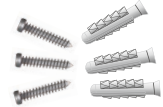
1. Zawartość opakowania



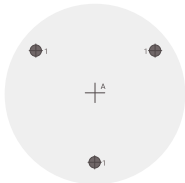
Kamera (x1)



Zasilacz (x1)



Zestaw śrub (x1)



Wzornik wiercenia (x1)



Informacje regulacyjne (x2)



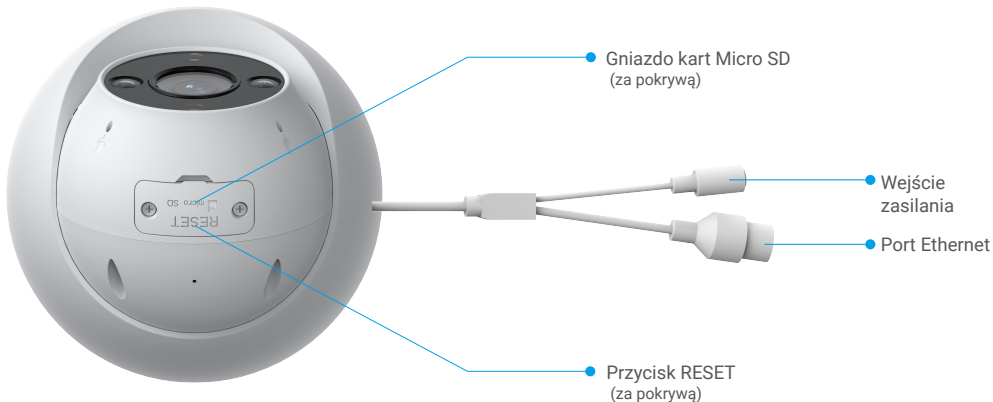
Przewodnik szybkiego startu (x1)

i Wygląd adaptera zasilania zależy od tego, jaki kupiłeś.

2. Podstawowe funkcje



Przód



Nazwa	Opis
Wskaźnik	Włączony (czerwony): uruchamianie kamery.
	Miga powoli (czerwony): błąd sieciowy.
	Miga szybko (czerwony): błąd kamery (np. błąd karty microSD).
	Świeci stale niebieski: wideo jest wyświetlane w aplikacji EZVIZ.
	Miga szybko niebieski: kamera jest gotowa do ustanowienia połączenia Wi-Fi.
	Miga powoli (niebieski): prawidłowe funkcjonowanie kamery.
Karta microSD (sprzedawana oddzielnie)	Przed użyciem karty należy ją zainicjować w aplikacji EZVIZ. Zalecana karta: klasa 10; maksymalna pojemność 512 GB.
Przycisk resetowania	Naciśnij przycisk i przytrzymaj go przez około pięć sekund, aby ponownie uruchomić urządzenie i przywrócić domyślne wartości wszystkich ustawień.
Złącze zasilania	Do zasilania kamery.
Port Ethernet	Proszę podłączyć go do routera za pomocą kabla Ethernet.

Konfiguracja

Wykonaj poniższe kroki, aby skonfigurować kamerę:

1. Pobierz aplikację EZVIZ i zaloguj się do swojego konta aplikacji EZVIZ.
2. Włącz zasilanie kamery.
3. Dodaj kamerę do swojego konta EZVIZ.

1. Pobieranie aplikacji EZVIZ

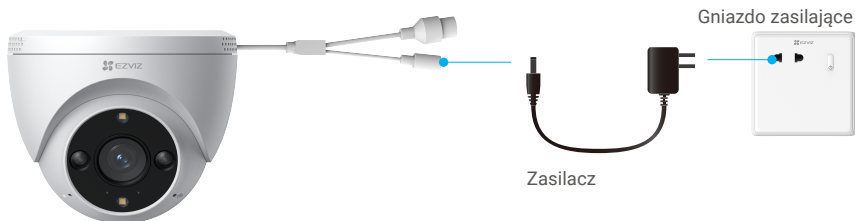
1. Połącz telefon komórkowy z siecią Wi-Fi (zalecane).
2. Wyszukaj „EZVIZ” w witrynie internetowej App Store lub Google Play™, aby pobrać i zainstalować aplikację EZVIZ.
3. Uruchom aplikację i zarejestruj konto użytkownika EZVIZ.



- Jeżeli używasz już tej aplikacji, upewnij się, że jest to najnowsza wersja. Aby dowiedzieć się, czy dostępna jest aktualizacja, wyszukaj „EZVIZ” w witrynie internetowej App Store.

2. Włączanie zasilania

Podłącz kamerę do gniazda sieci elektrycznej, używając zasilacza (5 V 1 A).



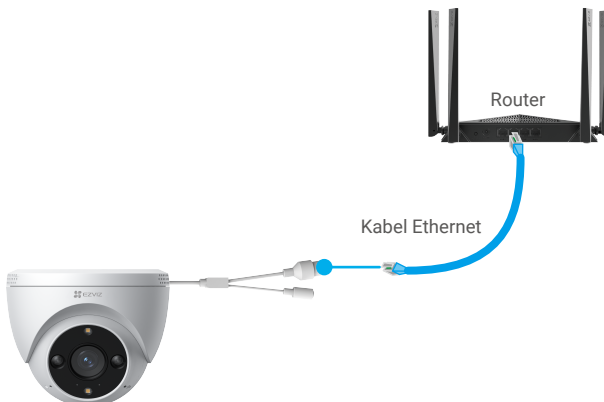
- Zaleca się używanie zasilacza dołączonego do zestawu.
- Szybkie migotanie diody LED na niebiesko oznacza, że kamera jest gotowa do konfiguracji sieci.

3. Połączenie z internetem

- Połączenie przewodowe: Podłącz kamerę do routera. Patrz Opcja A.
- Połączenie bezprzewodowe: Podłącz kamerę do sieci Wi-Fi. Patrz Opcja B.

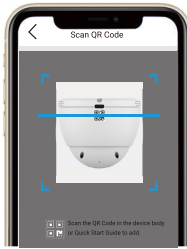
3.1 Opcja A: Połączenie przewodowe

1. Podłącz kamerę do portu LAN routera za pomocą kabla Ethernet (nabywanego osobno).



- Jeśli dioda LED powoli miga na niebiesko, oznacza to, że kamera jest podłączona do Internetu.

2. Zaloguj się do swojego konta przy użyciu aplikacji EZVIZ.
3. Naciśnij przycisk „+” w prawym górnym rogu ekranu głównego, aby przejść do ekranu skanowania kodów QR.
4. Zeskanuj kod QR znajdujący się na okładce skróconego podręcznika użytkownika lub na korpusie kamery.

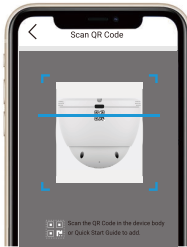


5. Postępuj zgodnie z kreatorem aplikacji EZVIZ, aby dodać kamerę do swojego konta w aplikacji EZVIZ.

3.2 Opcja B: Połączenie bezprzewodowe

i Jeśli dioda LED szybko mruga na niebiesko, oznacza to, że kamera jest gotowa do konfiguracji sieci. Użyj aplikacji EZVIZ, aby dokończyć konfigurację Wi-Fi.

1. Zaloguj się do swojego konta przy użyciu aplikacji EZVIZ.
2. Naciśnij przycisk „+” w prawym górnym rogu ekranu głównego, aby przejść do ekranu skanowania kodów QR.
3. Zeskanuj kod QR znajdujący się na okładce skróconego podręcznika użytkownika lub na korpusie kamery.



4. Użyj kreatora aplikacji EZVIZ, aby dokończyć konfigurację Wi-Fi i dodać kamerę do swojego konta w aplikacji EZVIZ.

i Jeśli chcesz zmienić Wi-Fi swojej kamery, przytrzymaj przycisk resetowania przez 5 sekund i powtórz powyższe kroki.

Instalacja

1. Lokalizacja instalacji

Wybierz miejsce z jasnym, niezablockowanym polem widzenia i dobrym sygnałem bezprzewodowym dla kamery. Prosimy pamiętać o następujących wskazówkach:

- Usuń folię ochronną z obiektywu.
- Upewnij się, że ściana jest wystarczająco mocna, aby wytrzymać trzykrotną wagę kamery.
- Wysokość montażu: Mniej niż 7,2 do 9,8 stóp (2,2 m do 3 m) nad ziemią.
- Zalecany kąt montażu: nachylenie w dół o 15 stopni.



- Zaleca się ustawienie czułości wykrywania na aplikacji EZVIZ przy wyborze lokalizacji. Dzięki temu można sprawdzić, czy ruch można wykryć w umieszczeniu kamery i dostosować czułość do rozmiaru i odległości wykrywanego obiektu.

2. Instalowanie karty microSD (opcjonalne)

- Zdejmij pokrywę z kamery.
- Włóż kartę Micro SD (kupowaną osobno) do gniazda karty zgodnie z poniższym rysunkiem.
- Umieść pokrywę z powrotem na miejscu.



i Po zainstalowaniu karty microSD i przed jej użyciem należy zainicjować kartę w aplikacji EZVIZ.

- W aplikacji EZVIZ naciśnij opcję **Stan pamięci** na ekranie Ustawienia urządzenia, aby sprawdzić stan karty Micro SD.
- Jeżeli wyświetlany jest stan karty pamięci **Niezainicjowana**, wybierz kartę, aby ją zainicjować.

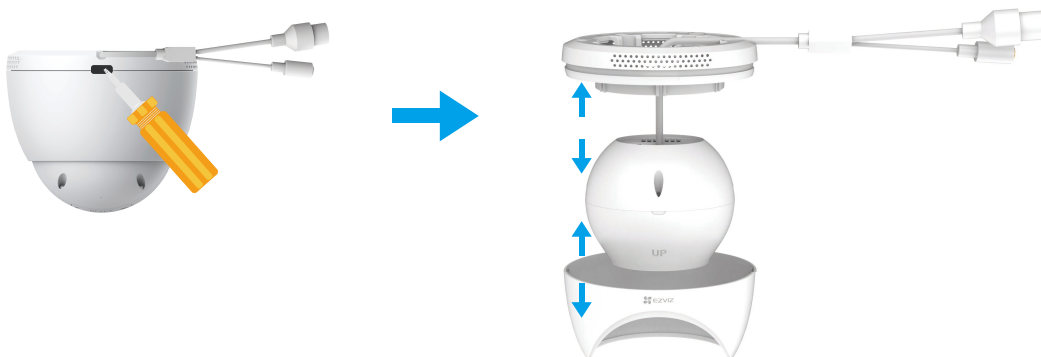
i Stan zostanie zmieniony na **Normalny** i możliwy będzie zapis nagrań wideo.

3. Instalowanie kamery

i Kamerę można umieścić poziomo lub przymocować do sufitu. Poniżej przedstawiono montaż sufitowy.

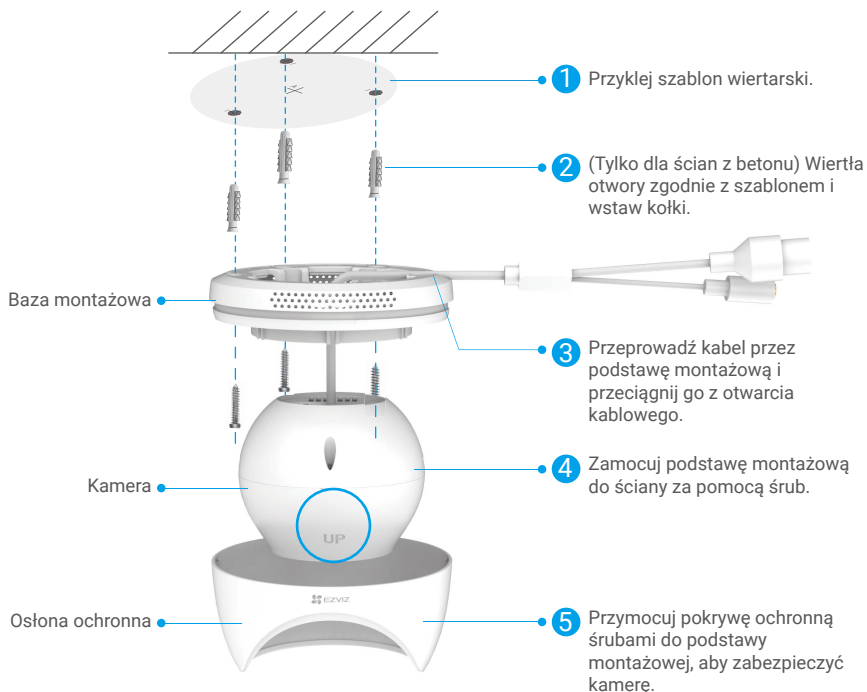
3.1 Przed instalacją

1. Prosimy o rozłączenie podstawy montażowej, kamery i pokrywę ochronnej śrubokrętem.
2. Zdejmij folię zabezpieczającą z obiektywu.



3.2 Krok instalacji

1. Umieść szablon wiertarski na czystej i płaskiej powierzchni.
2. (Tylko dla ścian z betonu) Wiertła otwory zgodnie z szablonem i wstaw kołki.
3. Przeprowadź kabel przez podstawę montażową i przeciągnij go z otwarcia kablowego.
4. Użyj śrub, aby zamocować podstawę montażową do ściany.
5. Przymocuj pokrywę ochronną do podstawy montażowej, aby zabezpieczyć kamerę.



6. Obróć górną część kamery, aby uzyskać odpowiedni kąt wykrywania.



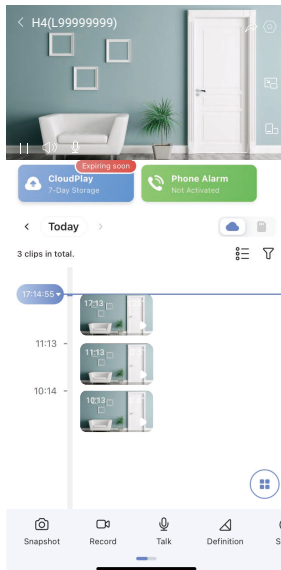
Wyświetlanie obrazu z urządzenia

i Interfejs aplikacji może różnić się z powodu aktualizacji wersji. Prosimy zapoznać się z bieżącą wersją interfejsu.

1. Podgląd na żywo

Po uruchomieniu aplikacji EZVIZ wyświetlany jest poniższy ekran urządzenia.

Można wyświetlać wideo i słuchać audio podglądu na żywo, wykonywać zdjęcia lub nagrania i wybierać rozdzielczość wideo zależnie od potrzeb.



i Przesuń palec w lewo i w prawo na pasku narzędzi, aby wyświetlić więcej ikon.

Ikona	Opis
	Udostępnij. Udostępnianie urządzenia.
	Ustawienia. Wyświetlanie lub zmiana ustawień urządzenia.
	Okno podręczne. Obraz wideo można wyświetlać na tle innej używanej aplikacji.
	Wyświetlacz pełnoekranowy. Dotknij, aby włączyć wyświetlacz pełnoekranowy obrazu z kamery.
	Zdjęcie. Wykonanie zdjęcia.
	Nagrywaj. Ręczne rozpoczynanie/kończenie nagrywania.
	Rozmowa. Naciśnij ikonę, a następnie postępuj zgodnie z instrukcjami wyświetlanymi na ekranie, aby rozmawiać z osobami znajdującymi się przed kamerą.
	Rozdzielczość. Wybierz rozdzielczość wideo Ultra HD (wyłącznie dla urządzenia 5 MP), Full HD, Hi-Def lub Standard.
	Podział ekranu podglądu na żywo. Naciśnij, aby wybrać układ okna.

i Aby uzyskać więcej informacji, należy skorzystać z dokumentacji danego interfejsu.

2. Ustawienia

Na stronie Ustawienia można konfigurować ustawienia urządzenia.

Ustawienie	Opis
Nazwa	Dostosowanie nazwy urządzenia.
Detekcja inteligentna	Możesz wybierać spośród różnych typów detekcji dla swojego urządzenia.
Powiadamianie	Zarządzanie powiadamianiem o wiadomościach urządzenia i aplikacji EZVIZ.
Ustawienia audio	Kontrolowanie ustawień dźwięku urządzenia.
Ustawienia obrazu	Kontrolowanie ustawień obrazu urządzenia.
Ustawienia oświetlenia	Gdy ta opcja jest wyłączona, wskaźnik kamery nie działa.
Usługa CloudPlay	Można subskrybować magazyn chmurowy i zarządzać nim.
Lista nagrań	W tym polu jest wyświetlana pojemność karty microSD oraz ilość zajętego i wolnego miejsca na karcie. Można włączyć lub wyłączyć usługi chmurowe.
Ustawienia zabezpieczeń	Możesz szyfrować swoje filmy z użyciem hasła szyfrowania oraz dostosowywać obszar prywatny.
Ustawienia sieciowe	W tym polu są wyświetlane informacje o stanie połączenia.
Informacje o urządzeniu	Wyświetlanie informacji o urządzeniu.
Uruchom urządzenie ponownie	Naciśnij, aby ponownie uruchomić urządzenie.
Udostępnij urządzenie	Udostępnianie urządzenia członkom rodziny lub innym osobom.
Usuń urządzenie	Naciśnij, aby usunąć urządzenie z aplikacji EZVIZ.

Połączenia aplikacji EZVIZ

1. Korzystanie z asystenta Amazon Alexa

Ta procedura umożliwi sterowanie urządzeniami EZVIZ przy użyciu asystenta Amazon Alexa. W przypadku problemów z tą procedurą, zobacz **Rozwiązywanie problemów**.

Zanim rozpoczniesz, upewnij się, że spełnione są następujące warunki:

1. Urządzenia EZVIZ są połączone z aplikacją EZVIZ.
2. W aplikacji EZVIZ wyłącz opcję „Image Encryption” (Kodowanie obrazu) w zakładce Device Settings (Ustawienia urządzenia).
3. Dostępne jest urządzenie obsługujące asystenta Alexa, takie jak Echo Spot, Echo-Show, All-new Echo-Show, Fire TV (wszystkie generacje), moduł Fire TV (tylko druga generacja) lub telewizor inteligentny Fire TV Edition.
4. Aplikacja Amazon Alexa jest zainstalowana na urządzeniu inteligentnym i konto zostało utworzone.


Aby sterować urządzeniami EZVIZ przy użyciu asystenta Amazon Alexa:

1. Otwórz aplikację Alexa i wybierz pozycję „Skills and Games” (Umiejętności i gry) z menu.
2. Na ekranie „Umiejętności i gry” (Skills and Games) wyszukaj „EZVIZ”. Zostaną wyświetlone umiejętności EZVIZ.
3. Wybierz umiejętność urządzenia EZVIZ, a następnie dotknij **ENABLE TO USE (Włącz, aby używać)**.
4. Wprowadź nazwę użytkownika EZVIZ i hasło, a następnie dotknij pozycji **Zaloguj się**.
5. Dotknij przycisku **Authorize (Autoryzuj)**, aby zezwolić asystentowi Alexa na dostęp do konta EZVIZ. Dzięki temu będzie on mógł sterować urządzeniami EZVIZ.
6. Zostanie wyświetlony komunikat „EZVIZ has been successfully linked” (Pomyślnie połączono EZVIZ). Dotknij pozycji **DISCOVER DEVICES (Wykryj urządzenia)**, aby umożliwić asystentowi Alexa znalezienie wszystkich urządzeń EZVIZ.
7. Wyświetl ponownie menu aplikacji Alexa, i wybierz pozycję Devices (Urządzenia), aby wyświetlić wszystkie swoje urządzenia EZVIZ.

Polecenia głosowe

Nowe urządzenie inteligentne można wykryć przy użyciu menu Smart Home (Dom inteligentny) aplikacji Alexa lub przy użyciu poleceń głosowych asystenta Alexa.

Po wykryciu urządzenia można sterować nim przy użyciu poleceń głosowych. Można wypowiadać proste polecenia głosowe dla asystenta Alexa.

-  Nazwę urządzenia (np. przykład „pokaż kamerę xxxx,” można zmienić w aplikacji EZVIZ. Po każdorazowej zmianie nazwy urządzenia, trzeba ponownie wykryć urządzenie, aby zaktualizować nazwę.

Rozwiązywanie problemów

Co zrobić, jeżeli asystent Alexa nie może wykryć urządzenia?


Sprawdź, czy połączenie internetowe działa prawidłowo.

Spróbuj ponownie uruchomić urządzenie inteligentne i jeszcze raz wykryj urządzenie w aplikacji Alexa.

Dlaczego w aplikacji Alexa urządzenie ma stan „Offline”?

Twoje połączenie bezprzewodowe mogło zostać przerwane. Ponownie uruchom urządzenie inteligentne i jeszcze raz wykryj urządzenie w aplikacji Alexa.

Router może nie mieć połączenia z Internetem. Sprawdź, czy router jest połączony z Internetem, i spróbuj ponownie.

-  Szczegółowe informacje na temat krajów, które obsługują korzystanie z usługi asystenta Amazon Alexa, można znaleźć na jej oficjalnej stronie internetowej.

2. Korzystanie z asystenta Google Assistant

Asystent Google Assistant umożliwia uaktywnianie urządzenia EZVIZ i wyświetlanie podglądu na żywo przy użyciu poleceń głosowych.

Upewnij się, że spełnione są następujące warunki:

1. Aplikacja EZVIZ jest uruchomiona.
2. W aplikacji EZVIZ wyłącz opcję „Image Encryption” (Kodowanie obrazu) i włącz opcję „Audio” (Dźwięk) w zakładce Device Settings (Ustawienia urządzenia).
3. Telewizor z podłączonym sprawnym urządzeniem Chromecast.
4. Aplikacja Google Assistant na telefonie.

Aby rozpocząć, wykonaj poniższe kroki:

1. Skonfiguruj urządzenie EZVIZ i upewnij się, że współpracuje ono prawidłowo z aplikacją.
2. Pobierz aplikację Google Home z witryny internetowej App Store lub Google Play Store™ i zaloguj się do konta Google.
3. Na ekranie Myhome w lewym górnym rogu dotknij pozycji „+”, a następnie z menu wybierz pozycję „Skonfiguruj urządzenie”, aby przejść do interfejsu konfiguracji.
4. Dotknij pozycji „**Obsługiwane przez Google**” i wyszukaj „EZVIZ”. Zostaną wyświetlone umiejętności „EZVIZ”.
5. Wprowadź nazwę użytkownika EZVIZ i hasło, a następnie dotknij pozycji **Zaloguj się**.
6. Dotknij przycisku **Autoryzuj**, aby zezwolił asystentowi Google na dostęp do konta EZVIZ. Dzięki temu będzie on mógł sterować urządzeniami EZVIZ.
7. Dotknij pozycji „**Powrót do aplikacji**”.
8. Wykonaj powyższe kroki, aby zakończyć autoryzację. Po zakończeniu synchronizacji, usługa EZVIZ zostanie wyświetlona na liście usług. Aby wyświetlić listę zgodnych urządzeń na koncie EZVIZ, dotknij ikony usługi EZVIZ.
9. Teraz wypróbuj kilka poleceń. Użyj nazwy kamery utworzonej podczas konfiguracji systemu.

Użytkownicy mogą zarządzać urządzeniami pojedynczo lub grupowo. Dodanie urządzenia do pomieszczenia pozwala użytkownikom jednocześnie sterować grupą urządzeń w tym samym czasie za pomocą jednego polecenia.

Więcej informacji można znaleźć na poniższej stronie:

<https://support.google.com/googlehome/answer/7029485?co=GENIE.Platform%3DAndroid&hl=en>

Często zadawane pytania

Pytanie: Czy nagrywanie wideo będzie kontynuowane, jeżeli kamera zostanie przełączona do trybu offline?

Odpowiedź: Jeżeli zasilanie kamery jest włączone, ale kamera nie jest połączona z Internetem, zapisywanie nagrań wideo na karcie microSD jest kontynuowane, ale nagrania nie są zapisywane w chmurze. Jeżeli zasilanie kamery jest wyłączone, nagrania wideo nie są zapisywane w żadnej lokalizacji.

Pytanie: Dlaczego włączany jest alarm, gdy żadne osoby nie są widoczne na obrazie z kamery?

Odpowiedź: Spróbuj zmniejszyć czułość, aby podwyższyć próg alarmu. Pojazdy i zwierzęta mogą również powodować wyzwalanie alarmu.

Pytanie: Co robić, jeżeli nie pamiętam hasła?

Odpowiedź: Przejdź do aplikacji EZVIZ > strony logowania, dotknij pozycji „Nie pamiętasz hasła?” > Wprowadź adres e-mail lub numer telefonu przypisane do konta. (Wyślij)> Wpisz kod weryfikacyjny > Zresetuj hasło.

Pytanie: Dlaczego nie otrzymuję mojego kodu weryfikacyjnego?

- Odpowiedź:**
1. Jeżeli konto zarejestrowano przy użyciu poczty e-mail, sprawdź folder wiadomości-śmieci. Jeżeli kod weryfikacyjny wciąż nie jest dostarczany, być może filtr e-mail blokuje tę wiadomość. Skontaktuj się z dostawcą usługi e-mail.
 2. Jeżeli konto zarejestrowano przy użyciu telefonu komórkowego, potwierdź, że telefon może odbierać kody SMS.
 3. Jeżeli kod weryfikacyjny wciąż nie jest dostarczany, prześlij swój numer telefonu, kraj i godzinę złożenia wniosku na adres centrum pomocy technicznej support@ezvizlife.com lub skontaktuj się z lokalnym zespołem pomocy technicznej.

Pytanie: Jak rozwiązać problemy z konfiguracją Wi-Fi?

Odpowiedź: Sprawdź następujące ustawienia:

1. Upewnij się, że Twój telefon komórkowy jest połączony z siecią Wi-Fi, a sieć Wi-Fi funkcjonuje prawidłowo.
2. Sprawdź stan sieci:
 - Upewnij się, że w sieci nie zainstalowano zapory i nie obowiązują inne ograniczenia.
 - Upewnij się, że router może przekazać adres IP do Twojego urządzenia, lub wyłącz ustawienie statycznego adresu IP (funkcja DHCP jest domyślnie włączona na wszystkich urządzeniach EZVIZ).
3. Zresetuj kamerę. Upewnij się, że urządzenie jest przełączone do trybu gotowości lub trybu konfiguracji Wi-Fi, a następnie skonfiguruj połączenie Wi-Fi urządzenia przy użyciu aplikacji EZVIZ.

 Aby uzyskać więcej informacji dotyczących urządzenia, skorzystaj z witryny internetowej www.ezviz.com/pl.

Inicjatywy dotyczące korzystania z produktów wideo

Dziękujemy za wybranie produktów EZVIZ.

Technologia wpływa na każdy aspekt naszego życia. Będąc firmą działającą w branży zaawansowanych technologii, jesteśmy coraz bardziej świadomi roli, jaką technologia odgrywa w zwiększaniu efektywności biznesowej i podwyższaniu poziomu jakości życia, ale jednocześnie potencjalnych szkód wynikających z jej niewłaściwego wykorzystania. Na przykład produkty wideo mogą rejestrować rzeczywiste, kompletne i wyraźne obrazy. Zapewnia to wysoką wartość retrospektywną i dokumentowanie faktów w czasie rzeczywistym. Może to jednak także prowadzić do naruszenia uzasadnionych praw i interesów osób trzecich w przypadku niewłaściwego rozpowszechniania, wykorzystywania i/lub przetwarzania danych wideo. Kierując się filozofią „Technologia dla dobra”, firma EZVIZ wymaga, aby każdy użytkownik technologii i produktów wideo przestrzegał wszystkich obowiązujących praw i przepisów, a także przyjętych zasad etycznych, dążąc do wspólnego tworzenia lepszej społeczności.

Prosimy o uważne zapoznanie się z poniższymi inicjatywami:

1. Każdy człowiek ma uzasadnione prawo do prywatności, a instalacja produktów wideo nie powinna naruszać tego prawa. W związku z tym, instalując produkty wideo w miejscach publicznych, należy w rozsądny i skuteczny sposób przekazać stosowne ostrzeżenie oraz wyjaśnić zakres monitorowania. W przypadku obszarów niepublicznych należy ocenić prawa i interesy stron trzecich podczas instalacji produktów wideo, w tym – między innymi – instalowanie produktów wideo dopiero po uzyskaniu zgody zainteresowanych stron oraz nieinstalowanie produktów wideo w sposób mający na celu ich ukrycie.

2. Urządzenia wideo są używane do rejestrowania rzeczywistych działań w określonym czasie i miejscu oraz w określonych warunkach. Użytkownik powinien więc najpierw rozważyć ustalić swoje prawa w danym kontekście, aby zapobiec naruszeniu wizerunku, prywatności lub innych praw stron trzecich.

3. Podczas korzystania z urządzeń wideo generowane są dane wideo pochodzące z rzeczywistych scen, łącznie z dużą ilością informacji biometrycznych (takich jak zdjęcia twarzy), które mogą być dalej wykorzystane lub przetwarzane. Urządzenia wideo nie mogą rozpoznać legalnego lub nielegalnego wykorzystania danych wyłącznie na podstawie rejestrowanych przez nie obrazów. Rezultat wykorzystania danych jest zależny od sposobu i celu ich wykorzystania przez administratorów danych. Administratorzy danych powinni więc przestrzegać nie tylko obowiązujących przepisów, rozporządzeń i innych wymagań normatywnych, ale także norm międzynarodowych, zasad moralności społecznej, dobrych obyczajów, powszechnych praktyk i innych opcjonalnych wymagań oraz szanować prywatność, wizerunek, inne prawa i interesy osób.

4. Podczas przetwarzania danych wideo, które są stale generowane przez urządzenia wideo, należy uwzględnić prawa, wartości i inne wymagania zainteresowanych stron. Bezpieczeństwo urządzeń i danych jest więc bardzo ważne. Każdy użytkownik końcowy i administrator danych powinien stosować zasadnione i niezbędne środki umożliwiający ochronę danych i zapobieganie ich nieautoryzowanemu lub niewłaściwemu ujawnieniu albo niewłaściwemu wykorzystaniu, takie jak kontrola dostępu, wybór odpowiedniego środowiska sieciowego (Internet lub intranet), z którym są podłączone urządzenia wideo i nieustanna optymalizacja zabezpieczeń sieci.

5. Urządzenia wideo wniosły ogromny wkład w poprawę bezpieczeństwa społecznego na całym świecie i wierzymy, że będą one również odgrywać ważną rolę w wielu aspektach życia społecznego. Wszelkie nadużycia urządzeń wideo, powodujące naruszenie praw człowieka lub związane z działalnością przestępczą, są sprzeczne z podstawowym celem innowacji technologicznych i opracowania nowych urządzeń. Każdy użytkownik powinien więc wdrożyć mechanizm oceny i monitoring, gwarantujący właściwe i rozważne użytkowanie jego produktów w dobrej wierze.